



EVENIMENTE CULTURALE DIN STOCKHOLM

de arh. Octavian Ciupitu

"Forma modernă 19002000"

Muzeul Național (Nationalmuseet) din Stockholm își reorganizează de câtuva timp expunerea colecției permanente de design și artizanat artistic (artă decorativă) de la Renaștere și până azi, o activitate de lucru intens care cuprinde mai multe etape.

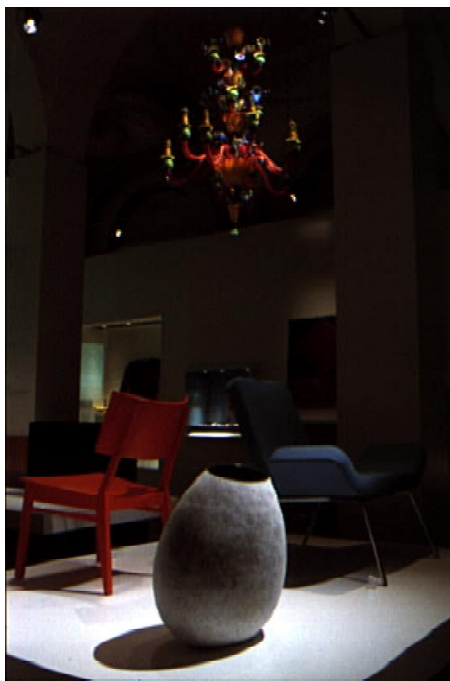
O primă etapă este deja terminată, rezultând în expoziția permanentă cu titlul "Forma modernă 19002000". Aici este prezentată istoria formei începând din 1917 și până la zi. Accentul este pus pe istoria formei în Suedia, obiectele de proveniență străină fiind utilizate ca elemente de referință. Istoria obiectelor este povestită pornind de la exemple concrete de fenomene și direcții stilistice. Expunerea este compusă din două părți: o prezentare cronologică desfășurată de-a lungul pereților perimetrali de culoare neagră, și una de aprofundare etalată pe podiumuri și de-a lungul unor pereți vopsiți în alb. Istoria designului sticlei suedeze este prezentată cronologic în vitrine perimetrale.

Prezentarea cronologică împarte desfășurarea istorică a fenomenelor cuprinse în această temă în epoci, fiecare identificată cu câte un deceniu purtând un titlu propriu.

Deceniul 1910-1919 apare sub titlul "Obiectul de toate zilele să fie mai frumos". Acesta era motto-ul formulat în 1919 de Gregor Paulsson, pe atunci președintele Asociației Suedeze de Lucru Manual (Svenska Slöjdföreningen). Scopul acestei asociații era de a-i atrage pe artiști să lucreze în colaborare cu industria, pentru ca producția de serie industrială de obiecte de larg consum având o înaltă calitate estetică să le facă accesibile unor mari grupări de oameni. Programul acesta de estetică socială își lua exemplul de la mișcarea culturală germană Deutscher Werkbund. Punctul de pornire pentru industria artistică modernă suedeză l-a constituit Expoziția Căminului (Hemutställningen) din 1917. Atunci s-a expus, printre altele, și un "Serviciu muncitoresc", creația lui Wilhelm Kåge, ale cărui forme și decor în albastru flotant, relativ simple, își aveau sursele și în arta ceramicii din Suedia secolului XVIII. Este totuși cam ciudat că epoca, durând din 1917 până în 1919, a fost prezentată în muzeu ca identificând un întreg deceniu și a și câpătat aici ca titlu un motto ce a fost conceput abia în ultimul ei an de existență.

Deceniul anilor 1920-1929 poartă în expoziție titlul, în limba engleză, de "Swedish Grace" (Grațiozitate suedeză). Organizatorii expoziției afirmă în materialul de prezentare pus la dispoziția vizitatorilor că limbajul formei artizanatului artistic din Suedia deceniului 1920 se remarcă prin eleganță și exclusivitate, obiectele erau adesea executate din materiale exclusiviste și cu tehnici scumpe, ca de exemplu mobile cu intarsia și sticlă gravată. Inspirația se afirmă că era luată din antichitatea clasică, atât pentru formele vaselor cât și pentru ornamentația, limbajul formal ușor și grațios dând naștere la noțiunea internațională Swedish Grace. În perioada aceasta sunt construite în Suedia o seamă de clădiri publice cu amenajări interioare luxoase, printre acestea numărându-se Primăria, Sala de Concerte și Biblioteca orașului Stockholm. În 1925, Suedia a participat la Paris cu un pavilion la Expoziția de Artă Decorativă cunoscută mai ales sub denumirea prescurtată de Art Déco. Firma Orrefors a expus obiecte de sticlă cu decor gravat, concepute de Simon Gate și Edward Hald, iar creatorul de mobile Carl Malmsten a prezentat mobile selecte. De fapt, la această expoziție se

constată că marea majoritate a exponatelor, indiferent din ce țară proveneau, prezentau aceleași caracteristici estetice, exprimate concis prin folosirea de materiale unice și tehnici scumpe, având un limbaj formal grațios și ușor, inspirat din antichitatea clasică. Această unanimitate formală a dus la aceea că limbajul formal utilizat a fost declarat a fi un stil care a câpătat denumirea expoziției, Art Déco. Exponatele suedeze nu făceau de fapt altceva decât să se înscrie à-priori în acest stil, care era deja în circulație internațională de câțiva ani avant la lettre. Din acest stil, producția suedeză care se înscrie în categoria Swedish Grace se distinge pe alocuri, și mai ales în arhitectură, printr-o exagerată elansare a grațiozității și ușurintei formelor care sunt mult alungite, ca de exemplu coloane și turle exagerat de subțiri în arhitectură, picioare și brațe mult alungite în pictură și sculptură, și altele. La expoziția Art Déco de la Paris din 1925 participase și arhitectul și decoratorul Le Corbusier cu pavilionul L'Esprit Nouveau, care anunță aici un limbaj formal pur de factură cubistă, cu totul deosebit de producția majorității participanților. Mai mult, în polemica sa în favoarea manierei proprii, Le Corbusier se pronunțase împotriva creațiilor tuturor celorlalți, prezentând ca cel mai negativ exemplu contribuțiile participanților din pavilionul suedez. Ceea ce nu înseamnă și că avea dreptate.



Aspect din expoziție. Printre obiectele prezentate, Jonas Rooth: Candelabru, și Björn Dahlström: Fotoliu BD5, executat de CBI/Klara, 1997 (la dreapta).
Foto: © Nationalmuseet, Hans Thorwid.

Deceniul anilor 1930-1939 este trecut sub titlul de "Modernism". În anul 1930 a avut loc Expoziția de la Stockholm, care a constituit marea triumf a ceea ce se numește în ultima vreme în Suedia "modernism". Este vorba despre un limbaj formal simplu și lipsit de ornamente, marea nouăte pentru publicul larg fiind mobilele din tuburi de oțel. Aceste forme erau rezultatul influențelor curentelor internaționale cubism, purism, funcționalism, constructivism, etc., care se făcuseră cunoscute în

restul Europei deja în timpul deceniului 1920-1929. La vremea aceea, aderenții suedezi ai acestor curente se numeau ei înșiși "funcționaliști". Ei susțineau necesitatea unei producții industriale pentru a se ajunge la produse ieftine destinate grupurilor sociale lipsite de mijloace materiale. Lor li se opuneau "tradiționaliștii", care apărau calitatea produselor artizanale și se temeau că producția industrială va duce la o sărăcire sufletească și estetică a cotidianului. La expoziția aceea de la Stockholm, pe lângă cuprinzătorul program social cu locuințe funcționaliste pentru viața orășenească modernă menit să creeze "omul nou", au fost prezentate și lucrări de artizanat artistic tradițional. Din această categorie face parte Globul celest din sticlă gravată executat de Edward Hald, în timp ce dintre lucrările funcționaliștilor se remarcă covoarele executate de Ingegerd Torhamn precum și obiectele din argint ale lui Wiwen Nilsson. Dezvoltarea tehnică din acest deceniu a dat naștere la noi posibilități de creație. Astfel, noua tehnică a mobilelor curbate executate din straturi de lemn lipite (placaj) a pus la dispoziția proiectanților de mobile și a altor creatori de forme posibilități de realizare aproape nelimitate, mai ales în ceea ce privește formele ergonomice, printre acești creatori suedezi numărându-se și Bruno Mathsson.

Deceniul anilor 1940-1949 a primit titlul, încă o dată în engleză, de "Swedish Modern" (Modern suedez). Sub termenul acesta se prezentaseră produsele de un funcționalism mai puțin rigid din pavilionul suedez la Expoziția Universală de la New York din 1939. Specifice acestui deceniu erau produsele textile cu motive florale, ceramica cu forme moi și contorsionate ca de exemplu "serviciul formelor moi" de Wilhelm Kåge, precum și mobilele din esențe de lemn deschis la culoare. Interesul era concentrat pe produse destinate mediului casnic, ca rezultat al numeroaselor cercetări făcute atunci în domeniul locuințelor în scopul îmbunătățirii în masă a căminului și a vieții zilnice. Obiectele erau cel mai adesea practice și bine gândite, destinate a putea fi folosite atât zilnic cât și într-un cadru festiv.

Produsele de artizanat artistic din deceniul anilor 1950-1959 sunt prezentate cu titlul, desigur că tot în engleză, de "Scandinavian Design" (Design scandinav). În acest deceniu se revine, ca în tot vestul Europei, la idealurile funcționaliste din anii '30 despre produsul confecționat pe cale industrială și care să aibe o înaltă calitate artistică în ceea ce privește forma. Obiectele de folosință și mobilele trebuiau să fie practice și să permită utilizări multiple. Liniile trebuiau să fie elegante, suprafețele să fie lise și obiectele să fie bine proporționate. Dominantă era încrederea într-un viitor bazat pe dezvoltare tehnică, lucru concretizat în forme expresive și aerodinamice. Un moment important îl constituie expoziția Asociației Suedeze de Lucru Manual (Svenska Slöjdföreningen) intitulată H55 și care a avut loc la Helsingborg în 1955, când o seamă de creatori de forme suedezi, printre care Stig Lindberg și Sigurd Persson au prezentat o seamă de "produse frumoase de toată ziua", Nisse Strinning a venit cu un raft de bibliotecă care putea fi extins sau aranjat în mai multe feluri, iar Ingeborg Lundin și Nils Landberg s-au arătat cu obiecte artistice din sticlă care s-au remarcat prin perfecțiunea tehnicii și a formei. Ce mi se pare curios însă este că deceniul acesta a fost numit în expoziție cu termenul consacrat internațional de "design scandinav" și care de fapt este un termen care se referă în special la creația de artizanat