



## Mariejeanne Ciupitu: DE LA 14-LEA FESTIVAL INTERNAȚIONAL AL FILMULUI DE LA STOCKHOLM

13-23 noiembrie 2003

Premiul anului acesta Pentru Realizări de o Viață Întreagă (Lifetime Achievement Award) a fost decernat regisorului-demon David Lynch, care a ales el însuși cinci filme din producția sa proprie care să fie arătate la acest festival.

Cele cinci filme alese de David Lynch au fost: "Blue Velvet" (1986) cu Isabella Rossellini și Dennis Hopper, "Eraserhead" (1976), "Lost Highway" (1997) cu Patricia Arquette, "Mullholland Drive" (2001) și "Wilde at Heart" (1990) cu Nicolas Cage și Isabella Rossellini.



David Lynch.

Foto: © Stockholms Filmfestival.

David Lynch este unul dintre regizorii americani cei mai creativi. Timp de aproape 40 de ani, el a creat un univers complet propriu, undeva între vis și realitate, iar Lynch însuși pare uneori să vină dintr-un univers paralel. După aproape 40 de ani ca cineast, el și-a creat o poziție ca cel mai sofisticat regizor din S.U.A., îmbunătățind atât criticii cât și publicul larg, premiul la Cannes, dar deloc cu un Oscar. Lista lui de merite este lungă și imprevizibilă, el este "un om al Renașterii" cu ancorări atât în "avant-garde", cât și în cultura "pop", dar cel mai important este genul "american de coșmar" pe care el l-a inventat și dezvoltat de-a lungul anilor – descrierile lui ale unei lumi de umbre, unde idila cu miros de anii '50 este permanent amenințată de rău îmbrăcat în costum de "film noir", în care dorinți oprimate și instincte sumbre mocnesc în spatele fațadelor bine întreținute, totul intermediat de limbajul artistic tot mai rafinat al lui Lynch de-a lungul anilor, uneori aproape supraîncărcat de atmosfere și simboluri. Povestirile lui au loc în peisaje sufletești, iar acțiunile descriu călătoriile adânc în obscuritatea proprie a personajelor principale: un suflet neliniștit în spatele fațadei politicoase, aparențele înșală, precum și părțile întunecate ale existenței sunt temele ce revin în filmele sale. Dar Lynch însuși nu vrea să discute prea mult despre conținutul filmelor sale. Într-un interviu cu BBC nici nu vrea să explice de unde-i vin ideile: "- Nu sunt ideile mele. Aici este ciudățenia. Ele vin din altă parte. Cred că ele există undeva și pe urmă vin la noi. Poate că sunt șocat și eu de aceste idei, dar le primesc ca pe un dar." Lynch consideră că prea multă vorbărie distruge misterul. Filmele lui sunt un fel de combinație de luxoasă analiză de visuri și roman polițist psihoanalitic și nu-i pasă deloc de convențiile și instrucțiunile doctorilor de manuscrise despre cum trebuie să arate un manuscris de film. Povestirea lui se clădește în schimb în primul rând pe imagini, care, cu atmosfere și simboluri, umplu și leagă împreună bucățile fragmentare de manuscris cu sens – o atmosferă de vis care vorbește direct subconștientului nostru. De aceea, pentru a-l putea aprecia pe Lynch pe deplin, trebuie să abandonezi logica, să te relaxezi și doar să participi la călătorie, să te concentrezi pe imagini, poate mai mult ca artă plastică decât ca film – un "moving painting". Amploarea și stilul special al lui Lynch depind foarte mult de faptul că el nu are pregătirea tradițională de regizor – el nici nu a studiat la școala de film, și nici nu a fost educat prin

a avansa în ierarhiile lumii filmului. În schimb, el aparține minorității regizorilor de timp lung care vin din lumea artei plastice. La început, Lynch lucra cu pictură, dar arta aceasta statică l-a făcut să-și piardă răbdarea, el voia să facă artă care să se miște și să facă gălăgie. Unul dintre cele mai cunoscute filme ale sale este "Blue Velvet" din 1986, al cărui manuscris l-a scris el însuși, iar rezultatul a fost măiestru: intriga se derulează în jurul inocentului orașel Lumberton, care se arată a ascunde o lume obscură sub suprafața sa prietenoasă. Și aici înșală aparențele – o fascinație nesănătoasă și o atracție către întuneric ies la suprafață, personificate de Dennis Hopper și Isabella Rossellini în două realizări actoricești de neuitat. Tema din "Blue Velvet" revine apoi în diferite forme în aproape fiecare film de Lynch de după aceea, aceasta și în mult discutatul său film "Twin Peaks". La Festivalul Filmului de la Stockholm, unde sunt organizate și așa-numite "nopti cu temă" și unde, în loc să mergi acasă să dormi, poți să zaci într-un scaun de cinematograful de la imediat după miezul nopții și până în zori, s-a prezentat într-un asemenea cadru întregul serial "Twin Peaks" pentru publicul său fidel. Tot la acest Festival s-a organizat și o foarte apreciată întâlnire "Face2Face" între David Lynch, presa și public.

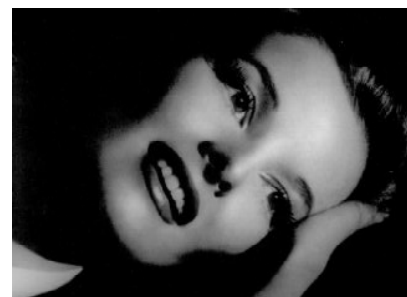


Scenă din filmul "Blue Velvet" cu Isabella Rossellini.

Isabella Rossellini a fost și ea actuală la acest festival și a venit cu cea mai bizară contribuție după "Blue Velvet" a lui David Lynch, care a fost marele succes de lansare atât al lui Lynch, cât și al Isabellei. Au trecut 17 ani până să aibe loc o nouă transformare cinematografică a Isabellei Rossellini, de data aceasta filmul se cheamă "The Saddest Music in the World" și vrăjitorul este Guy Maddin, un nebun după imagini, avangardist din Canada. "Guy Maddin a fost cel care m-a contactat pe mine, dar de ce, nu știu exact", spune Isabella râzând, atunci când povestește despre noul său film. "A trimis manuscrisul la 'The Saddest Music in the World' împreună cu câteva dintre filmele sale anterioare. Tu știi, el a făcut aproape numai filme abstracte, acesta era primul său film cu o povestire clară după mai mulți ani, așa că era greu de imaginat cum era el ca realizator de film numai din a citi manuscrisul. Senzația era atât de originală și puternică, încât a trebuit să mă duc la Winnipeg și să-l întâlnesc, pentru a înțelege ce s-a gândit el din partea mea". Rezultatul a fost realizarea cu totul specială a unui rol și metamorfozarea acelei Isabella Rossellini pe care o văzusem mai înainte. "The Saddest Music in the World" este un film ciudat, care se desfășoară în timpul celor mai mizerabili ani ai depresiunii economice în localitatea canadiană Winnipeg – conform lui Guy Maddin, cel mai trist oraș din lume. În acest fund de lume lovit de îngheț, lansează Lady Port-Hantley (magnata producătoare de bere, fără picioare, șezând în

cărucior de invalid, lipsită de scrupule și cu perucă blondă care nu-i stă bine, interpretată de Isabella) un concurs pentru cea mai tristă muzică din lume. Guy Maddin excelează tot timpul în experimente vizuale de factură mai veche, precum focalizare moale și expuneri multiple. Isabella are o interpretare proprie a acestui lucru: "Guy lasă trecutul să trăiască mai departe: în loc să abandoneze istoria cinematografului, el folosește tradiția pentru a spune ceva nou. El încorporează tehnica veche și exprimări mai vechi în noi posibilități". Isabella Rossellini are acum 51 de ani. "La vârsta mea nu-mi mai vin câte 10 manuscrise de film zilnic în cutia poștală", spune ea. Totuși ea este în continuare productivă și realizează un număr de roluri de film pe an. Deși se remarcă că colaborarea cu Guy Maddin a fost cu totul altceva. Isabella însăși îl descrie pe acesta ca noul David Lynch. "Amândoi sunt la fel de talentați și originali." Căci de la "Blue Velvet" ea nu a prea făcut deosebit de multe roluri memorabile, adică nu până la acesta. Dar cel mai mult vorbește lucrul acesta despre ce importantă a avut David Lynch pentru ea. Când ea află că Lynch va primi Premiul Festivalului Filmului din Stockholm Pentru Realizări de o Viață, ea devine mândră, aproape ca o mamă: "A meritat cu adevărat. A luptat timp de 45 de ani. Încă și azi se mai luptă să obțină finanțare pentru filmele sale!"

"Twilight zone: neo-groază japoneză" a fost una dintre temele abordate de acest festival, iar după filme ca "Ringu", "The Rings", "Dark Water" și "Pulse-Kairo" vin acum și alte dovezi că cele mai sugestive filme de groază se fac acum în Japonia. Filmele "The Grudge" ale lui Takashi Shimizu folosesc mijloace simple și medii statice pentru a face pielea să se înfioare. Este vorba despre o lume de medii stilizate și lipsite de viață, în care lipsa de oameni în sine este înfricoșătoare. Întrebări ca "încotro ne ducem când murim" și reflectarea asupra faptului dacă viețile acestea singuratic, separate de aproapele lor, nu sunt de fapt decât o variantă a morții, sunt caracteristice. O altă temă este "copiii japonezi atacă din nou", iar mesajul este: "copiii se răzbună pentru trădarea adulților". "Bright Future" al lui Kiyoshi Kurosawa este în schimb un film luminos, cel mai luminos film al său până acum, el se deosebește marcant de ultimele sale producții și este o dramă despre credința în viitor, perfectă din punct de vedere estetic. "După 'Pulse-Kairo' și multe alte destul de multe filme de groază și palpitate, am căutat după ceva mai luminos, ceva mai pozitiv", spune acest regizor în vârstă de 48 de ani despre filmul său. "Am vrut să fac ceva despre viitor și amestecul de speranță și teamă care se încearcă în fața viitorului."



Katharine Hepburn.

Festivalul Internațional al Filmului de la Stockholm din acest an a fost dedicat legendarei actrițe Katharine Hepburn, decedată de curând, care, mai mult decât oricare dintre contemporanii săi, a emanat siguranță de sine și forță de viață, femeia care nu a putut fi manevrată, credincioasă, loială, dar independentă și puternică. În memoria ei a fost prezentat în cadrul festivalului filmul clasic "Guess Who's Coming to Dinner" din 1967, în care ea apare împreună cu, printre alții, Spencer Tracy și Sidney Poitier. ★

(Traducere din suedeză: Octavian Ciupitu.)